



BLR AU QUOTIDIEN
Avocate à France
services, remise de la
carte électeur...

GRAND ANGLE
Cahier musical :
à vos stylos !

RENCONTRE
Fabrice Lardreau
explore les
blessures invisibles
du combat

SOMMAIRE

P. 4

ARRÊT SUR IMAGES

Retour en images sur les événements marquants de janvier

P. 6

BLR AU QUOTIDIEN

Remise de la carte électeur, rassemblement pour les maladies rares

P. 13

BLR DEMAIN

Les évolutions de votre commune

P. 16

FOCUS

Budget Participatif : et vos idées prennent vie

P. 20

GRAND ANGLE

Cahier musical à l'occasion de l'anniversaire du Conservatoire

P. 26

RENCONTRE

Quand l'Histoire refait surface avec Fabrice Lardreau

P. 28

ET SI ON SORTAIT ?

Culture, sports, loisirs : des bons plans et des idées sorties

P. 33

COMMERCES/SERVICES

Vos nouveaux commerçants

P. 34

NOS ASSOCIATIONS

L'actu des associations de Bourg-la-Reine

P. 36

LA PAROLE À VOS ÉLUS

Tribunes des groupes politiques (majorité et opposition)

P. 38

EN PRATIQUE

Permanences de vos élus, pharmacies de garde, carnet, numéros utiles

VU SUR LES RESEAUX



" VOS CLICHÉES ENNEIGÉS

Les 6 et 7 janvier, Bourg-la-Reine s'est vêtue d'un manteau blanc : merci à tous pour vos photos ! "



" RENCONTRE

L'équipe France services a accueilli des jeunes de 16 à 18 ans de l'Institut des Jeunes Sourds pour discuter formations et accessibilité. "

SUIVEZ-NOUS SUR LES RESEAUX



LA VERSION NUMÉRIQUE DU BLR MAG

SUR LE SITE WWW.BOURG-LA-REINE.FR (RUBRIQUE PUBLICATIONS)

BLR MAG

Bourg-la-Reine Magazine est une publication de la Mairie de Bourg-la-Reine - 6, boulevard Carnot - 92340 Bourg-la-Reine • Directeur de la publication : Patrick Donath • Rédactrice en

chef : Blanche Raimond-Leroi • Rédaction : Blanche Raimond-Leroi, Marine Massé, Tiffany Bourhis, Hélène Beighau, Adélie Sornin, Stéphane Jean-Théodore, Anne-Claire Robic • Crédits photos : Benjamin Charlery, Pauline de Courrèges, Bertrand Guigou, Tristan Reynaud, Patrice Quillet, Isabelle Scotta, Ville de Bourg-la-Reine • Création / Mise en page : Jérémie Langlois • Régie publicitaire : Micro5 - Thierry Cohen : 06 25 23 65 66 • Impression : Le Réveil de la Marne : 03 26 51 59 31 • Dépôt légal à parution - Tirage : 11 000 ex. Service Communication : 01 79 71 41 50 - communication@bourg-la-reine.fr • Distribution dans les boîtes aux lettres de la ville. Si vous ne le recevez pas, merci de nous le signaler au 01 79 71 41 52



À NOS LECTRICES ET LECTEURS,

À l'approche des élections municipales des 15 et 22 mars prochains, la loi encadre strictement la communication des collectivités afin de garantir l'égalité entre les candidats.

Ainsi, si la collectivité peut continuer à informer les habitants, elle ne peut utiliser ses supports institutionnels à des fins de promotion des élus sortants, à l'exception des tribunes d'expression libre.

Conformément au Code électoral, et par souci de neutralité, l'éditorial de Monsieur le Maire dans le *BLR Mag* est suspendu jusqu'à la tenue des élections municipales.

Nous vous remercions de votre compréhension.



1



3



4

1 7 JAN **CÉRÉMONIE DES VŒUX**
La traditionnelle cérémonie des vœux du Maire à la population a réuni plus de 450 personnes aux Colonnes.

2 17 JAN **GALETTE DES ROIS AU TROIS-MÂTS**
Le Trois-mâts a organisé une galette des rois conviviale avec les habitants.

3 23 JAN **SOIRÉE LECTURE À LA MÉDIATHÈQUE**
Guidé par Xavier Gallais, Jean-Baptiste Le Vaillant a interprété des extraits de *Sur les chemins noirs* de Sylvain Tesson.



2



4

24
JAN

ÉQUILIBRE ET SAVEURS
Les seniors ont participé à un atelier animé par une diététicienne, pour découvrir comment allier alimentation saine et plaisir des papilles.



5

5

24
JAN

MOZART, MOI ? JAMAIS !
Dans le cadre du Festival de l'Humour s'est jouée à l'Agoreine la pièce *Mozart, moi ? Jamais !*.

GESTION DES ESPACES VERTS : COMPRENDRE LES MÉTHODES DES JARDINIERS

À L'OCCASION DU QUESTIONNAIRE DE SATISFACTION PROPOSÉ DANS LE 500^E NUMÉRO DU BLR MAG, NOMBREUX SONT CEUX D'ENTRE VOUS QUI ONT EXPRIMÉ LE SOUHAIT DE MIEUX COMPRENDRE LA GESTION DES ESPACES VERTS MUNICIPAUX, ET SURTOUT DE BÉNÉFICIER DE CONSEILS CONCRETS POUR ADOPTER, CHEZ SOI, DES PRATIQUES PLUS RESPECTUEUSES DE LA NATURE.

Pourquoi certains espaces verts semblent-ils parfois « laissés au naturel » ? Derrière cette impression se cache en réalité une véritable réflexion sur la manière d'entretenir la ville tout en préservant son environnement. Vous en parlez, on vous écoute : retrouvez désormais régulièrement des conseils jardinage dans votre magazine.

Avec ses 187 hectares, dont plus de 22 espaces paysagers, Bourgl-la-Reine se distingue par son cadre de vie verdoyant. Vous vous interrogez parfois sur l'entretien de ces espaces ? Vous les percevez comme « laissés à l'abandon » ? Vous qualifiez certaines plantes de « mauvaises herbes » ? Cette apparente « négligence » repose sur des techniques de gestion différenciée, au cœur d'une démarche écologique qui participe à la diversité et à la santé de notre environnement urbain.

EXPLICATIONS AVEC PHILIPPE DELGAL, RESPONSABLE ESPACES VERTS ET LAURENT MOINIER, JARDINIER DE LA VILLE.

Pourquoi certains espaces verts semblent-ils en friche ?

Cet aspect résulte d'une philosophie d'entretien, comme le fauchage tardif : il s'agit de faucher certaines zones seulement en été, après la floraison. Un parti pris qui permet à la végétation de s'exprimer librement et d'offrir des paysages variés. Le couvert végétal a le temps de se développer, fournissant ainsi un habitat naturel à la petite faune : insectes pollinisateurs (papillons, abeilles...), oiseaux (pour la nidification), vers de terre, hérissons, etc. Sur d'autres surfaces, les tontes sont plus régulières, mais les résidus sont laissés sur place pour stimuler la croissance des plantes grâce à la matière organique créée par leur décomposition. C'est la technique du *mulching*.

ET CHEZ SOI, COMMENT S'INSPIRER DES PRATIQUES MUNICIPALES ?

Les méthodes mises en œuvre dans les espaces verts de votre ville peuvent facilement être adaptées à un jardin, une cour ou même un balcon. Acceptez une part de nature spontanée. Laissez fleurir certaines plantes sauvages pour ainsi favoriser les insectes pollinisateurs et enrichir naturellement le sol. Une tonte moins fréquente, voire différenciée selon les zones, permet également de préserver la biodiversité tout en réduisant l'arrosage.

Les feuilles mortes ne sont pas des déchets : utilisées en paillage, elles protègent le sol du froid en hiver, limitent l'évaporation en été et nourrissent la terre en se décomposant. De même, le *mulching* – laisser l'herbe coupée sur place – constitue un excellent fertilisant naturel.

Enfin, privilégiez des alternatives aux produits chimiques, cela est bénéfique pour l'environnement. Le purin d'ortie, par exemple, agit comme répulsif naturel contre certains insectes et renforce les plantes. En adoptant ces gestes simples, vous rendrez votre coin de verdure plus résilient, vivant et respectueux des équilibres naturels !

Qu'advient-il des plantes « mal-aimées » ?

Nous ne parlons pas de mauvaises herbes mais de végétation spontanée. Ces plantes, comme les chardons, laitrons ou orties, poussent naturellement. Nous faisons simplement en sorte de les réguler afin qu'elles ne soient pas envahissantes car elles présentent de nombreux bienfaits souvent méconnus. L'ortie, par exemple, sert de refuge aux papillons et aux œufs de coccinelles ou d'abri à de multiples insectes. Chez soi, utilisée en purin, elle peut faire office de répulsif anti-pucerons ou acariens. Elle peut même être consommée en soupe !

Qu'en est-il des feuilles mortes ?

Nous les laissons par terre, dans certains espaces, car elles protègent les racines des plantes en hiver et conservent l'humidité du sol en été, réduisant ainsi les arrosages. Par ailleurs, elles favorisent le développement des bactéries, champignons et autres micro-organismes qui s'en nourrissent et enrichissent naturellement le sol, à l'instar du cycle de la forêt.

CITOYENNETÉ EN ACTION

La Ville de Bourg-la-Reine convie les jeunes électeurs récemment inscrits sur les listes électorales à une **cérémonie citoyenne de remise de la carte d'électeur et du livret du citoyen**. Ce temps fort républicain, placé sous le signe de l'engagement et de la participation à la vie démocratique, se déroulera en présence de Patrick Donath, Maire de Bourg-la-Reine, et de Sylvie Courtois, Maire adjointe à la Petite Enfance, à la Citoyenneté et à l'État civil. **Chaque participant se verra remettre sa carte d'électeur, sur présentation d'une pièce d'identité**, ainsi que le livret du citoyen, document de référence rappelant les droits et devoirs liés à la citoyenneté française.

Deux dates sont proposées afin de permettre au plus grand nombre d'y participer : le jeudi 12 février 2026, de 18 h à 20 h, ou le samedi 14 février 2026, de 10 h à 12 h, en salle du Conseil municipal, au 6, boulevard Carnot.

Une invitation à franchir une étape essentielle de la vie civique et à prendre pleinement part à la démocratie locale.

i Inscriptions à effectuer par courriel : cabmaire@bourg-la-reine.fr



UNE NOUVELLE AVOCATE À FRANCE SERVICES

Maître Patricia Pereira Fernandes a prêté serment en 2019 et a exercé au barreau de Paris avant de rejoindre celui des Hauts-de-Seine. **Consacrée au droit de la famille et du patrimoine, elle met aujourd'hui son expertise au service des habitants de Bourg-la-Reine à travers des permanences juridiques gratuites proposées au sein de France services.**

Attachée à l'accès au droit pour tous, elle vous permettra de mieux comprendre vos droits et d'identifier les démarches ou interlocuteurs adaptés à votre situation.

Son champ d'intervention couvre l'ensemble des problématiques liées au droit de la famille : divorce, séparation, garde d'enfants, violences conjugales, filiation, adoption ou encore liquidation et partage des régimes matrimoniaux, y compris dans des situations à dimension internationale. Elle accompagne également les grands-parents confrontés à une rupture des liens avec leurs petits-enfants. En complément, Maître Pereira Fernandes intervient en droit des successions, en droit des baux d'habitation — pour les locataires comme pour les bailleurs — ainsi qu'en droit de la consommation, notamment en cas de démarchage abusif.

i Prochaine permanence le vendredi 20 février, de 9h30 à 12 h

TROIS-MÂTS : RÉSERVEZ VOS ACTIVITÉS !

Dès le lundi 9 février 2026, vous pourrez vous inscrire pour la nouvelle saison d'activités de la maison de quartier du Trois-mâts ! Culturelles, sportives, artistiques ou conviviales, **toutes les activités sont gratuites et s'adressent à tous les publics et à tous les âges**, dans un esprit de partage et de proximité.

Au programme : des activités sportives comme le futsal, le basket, le tennis de table ou encore la danse samba et hip-hop ; des ateliers créatifs de peinture ou de théâtre ; des activités sociales et éducatives (stages PSC1, santé nutrition, goûters partagés) ainsi que des sorties et événements : visites, soirées thématiques, expositions, bowling, parc d'attractions ou ciné-débats.

Les inscriptions se font en ligne, via le portail Famille. Une fois connecté, il suffit de suivre les étapes pour compléter son compte et choisir les activités souhaitées. Les places étant limitées, il est recommandé de ne pas attendre la dernière minute. N'hésitez pas à contacter la maison de quartier si nécessaire.

Les dates à retenir : ouverture des inscriptions le lundi 9 février, clôture le vendredi 20 février et démarrage des activités le lundi 23 février.

i **Maison de quartier du Trois-mâts**
18 avenue de Montrouge
trois-mats@bourg-la-reine.fr



JOURNÉE INTERNATIONALE DES MALADIES RARES

Le 28 février est le *Rare Disease Day*, la journée internationale consacrée aux maladies rares dans le but de sensibiliser la population et les pouvoirs publics.

Dans le cadre d'une campagne mondiale, de nombreuses initiatives sont organisées à travers le monde : événements, illumination des bâtiments et des monuments publics, partage des expériences et mise en lumière des personnes vivant avec une maladie rare. Avec le soutien de la Ville, **l'Association pour l'Information sur les Maladies à Éosinophiles (Apimeo)** est, depuis cinq ans, à l'origine de l'illumination de la façade de la mairie de Bourg-la-Reine. Pour participer à cette journée exceptionnelle, Apimeo associe à son action l'association ARSLA. Apimeo soutient les malades et informe sur les pathologies liées aux hyperéosinophilies.

CHIFFRES CLÉS

Les maladies rares, au nombre de 6 000 en France, touchent moins d'une personne sur 2 000 et sont, dans 80 % des cas, d'origine génétique. Elles concernent près de 300 millions de personnes dans le monde. En France, plus de 75 % des maladies débutent durant l'enfance, et 95 % restent sans traitement curatif. Souvent graves et invalidantes, elles peuvent engager le pronostic vital. La recherche médicale demeure essentielle.

Rassemblement solidaire

Vendredi 27 février à 19h, devant la mairie, l'équipe municipale et les associations de la Ville vous invitent à un rassemblement solidaire.

i **Pour contacter les associations :**
APIMEO
apimeo.association@gmail.com
X : @APIMEO_
Instagram : Association Apimeo
LinkedIn : APIMEO Association

ARSLA
<https://www.arsla.org/>



6 280 euros ont été récoltés par la Ville et ses partenaires dans le cadre du Téléthon.

SOLIDARITÉ EN BOÎTE POUR DES FÊTES DE FIN D'ANNÉE SOUS LE SIGNE DU PARTAGE !

Merci, grâce à vous, ce sont plus de 150 boîtes solidaires qui ont été récoltées lors de l'opération menée par le Conseil des Enfants et le Conseil des Jeunes. Merci également aux agents de la Ville qui ont « mis la main à la boîte » ! Du 5 au 21 décembre 2025, cette initiative, organisée en collaboration avec le Secours populaire de Bourg-la-Reine, a permis de collecter des dons essentiels pour les foyers en difficulté.

Ces boîtes solidaires contenaient des gourmandises, des produits de première nécessité, des vêtements, des livres... soigneusement préparées pour soutenir les plus démunis pendant les fêtes de fin d'année. Les enfants et les jeunes de la ville se sont montrés particulièrement enthousiastes à l'idée de participer à cette action concrète de solidarité, illustrant l'engagement et le sens du partage qui caractérisent notre jeunesse.

Ces boîtes ont été remises au Secours Populaire le 14 janvier 2025. Une belle preuve que la solidarité reste une valeur fondamentale au cœur de notre communauté.



Tri et emballage des boîtes par les Conseils des Enfants et des Jeunes, avant la distribution aux familles.



AU FIL DE L'ACTU

FORMATION FRANCE SERVICES : MAÎTRISEZ VOTRE BOÎTE MAIL !

Le samedi 7 février, participez à une formation gratuite pour apprendre à utiliser votre boîte mail, de la création d'une adresse à l'organisation de vos messages et pièces jointes.

- i** **De 10h à 11h**
Inscriptions limitées et obligatoires. Par téléphone, mail ou sur place
France services
105, avenue du Général-Leclerc
01 79 71 40 70
france-services@bourg-la-reine.fr

RÉSIDENTE ÉTUDIANTE À BOURG-LA-REINE : IL RESTE DES PLACES DISPONIBLES !

Étudiants ayant un lien avec Bourg-la-Reine, des places sont encore disponibles dans la future résidence étudiante située au 12, boulevard du Maréchal-Joffre. Ne manquez pas cette opportunité !

- i** **Pour plus d'informations,**
contactez le service logement de la mairie :
logement@bourg-la-reine.fr

« JE LUI DIRAI LES MOTS BLEUS »

À l'occasion de la Saint-Valentin, déclarez votre flamme amoureuse, amicale ou familiale. Une phrase poétique accompagnée de votre prénom et de l'initiale de votre nom pour vous identifier suffisent pour participer ! À envoyer avant le 12 février, en message privé sur les réseaux sociaux de la Ville ou par courriel à communication@bourg-la-reine.fr. Certaines déclarations seront publiées en ligne et affichées dans l'espace public.

VOTE PAR PROCURATION : LA SOLUTION POUR NE PAS PERDRE VOTRE VOIX

Si vous êtes absent le jour des votes des élections municipales, qui se tiendront les dimanche 15 et 22 mars prochains, pas de panique ! Afin que votre voix soit entendue même si vous ne pouvez pas vous rendre aux urnes, des permanences seront assurées par le commissariat d'Antony à **France services, 105, avenue du Général-Leclerc, de 9h à 12h, aux dates suivantes :**

- **jeudi 5 février ;**
- **jeudi 19 février** (avant les vacances scolaires) ;
- **lundi 9 mars** (avant le premier tour) ;
- **mardi 17 mars** (éventuellement avant le second tour).

N'oubliez pas de vous munir de votre pièce d'identité. Profitez de ces permanences pour anticiper et ne pas laisser passer votre chance de participer à la vie démocratique de notre commune.



La procuration peut également être réalisée 100 % en ligne via le service France Identité (ANTS), si vous disposez de la nouvelle carte d'identité au format « carte bancaire » et d'une identité numérique certifiée.



ALICE AU PAYS DES PRÉNOMS RÉGINABURGIENS

Les prénoms des 170 bébés nés à Bourg-la-Reine en 2025 racontent une histoire à la fois intime et collective. À commencer par **Alice**, qui s'impose en tête du palmarès avec **5 naissances**. Un prénom indémodable, qui traverse les générations sans prendre une ride. Juste derrière, un quatuor se partage la seconde place avec **3 naissances chacun : Ava, Léo, Lucas et Owen**. Des prénoms courts, sonores, utilisés internationalement, qui traduisent l'ouverture culturelle des familles réginauburgiennes.

Avec **2 naissances**, on retrouve ensuite **Adam, Gabriel, Noah, Mohamed** ou encore **Axel, Chloé, Jade, Jules et Lucien**.

Enfin, de **Adèle** à **Zayn**, en passant par **Berthille** ou **Yazan** la longue liste des prénoms donnés **une seule fois** témoigne d'un goût pour l'originalité.

Classiques, valeurs sûres ou prénoms rares : à Bourg-la-Reine, les nouveau-nés de 2025 portent déjà, à travers leur prénom, une part de la richesse et de la diversité de la ville.



LE SAVIEZ-VOUS ?

Si Alice arrive en tête des prénoms donnés à Bourg-la-Reine, elle ne figure qu'autour de la 9^e place au niveau national, où Louise et Jade dominent toujours le classement : la preuve que les tendances locales savent parfois se démarquer des choix faits dans le reste de la France.

Source : Classement 2024 de l'INSEE

aertoit®
COUVERTURE

L'HAY-LES-ROSES
22 rue des Jardins
01 46 63 99 59

Entretien •
Etanchéité •
Isolation •
Charpente •

www.aertoit.fr

SARKING RGE QUALIBAT RGE artisan

BRUNO DESSYMOULIE
Plomberie Chauffage
Devis gratuit

1 av. des vergers
92340 Bourg-la-Reine

01 46 65 84 74
06 25 17 82 72

www.dessymoulie-chauffage.fr
dec92@hotmail.fr
dessymoulie@orange.fr

Entretien chaudière gaz et fioul
Dépannage brûleur et chaudière
Thermostat d'ambiance
Ramonage conduit cheminée

Installation sanitaire et chauffage
Dépannage plomberie
Douche accès mobilité réduite

CITEOS

Performance énergétique

Mobilité décarbonée

Espace urbain protégé et valorisé

Citeos à Bagneux
18 Avenue du Général de Gaulle
92220 | Bagneux
bagneux@citeos.com
01 58 07 92 00

GALÉ IMMOBILIER

contact@galeimmobilier.com
01 46 61 27 97

Nouvelle adresse
45 avenue du Petit Chambord
92340 BOURG-LA-REINE

Nous vous souhaitons une très belle année 2026

ESTIMATION GRATUITE DE VOTRE BIEN SOUS 48H

www.galeimmobilier.com

PRO-TECH FERMETURE

Expert rénovateur
K-LINE
PREMIER FABRICANT FRANÇAIS DE FENÊTRES EN ALUMINIUM

INSTALLATEUR EXPERT EN MENUISERIE ET FERMETURE

FENÊTRES, PORTES, PORTAILS, VOILETS, PORTES DE GARAGE... PERGOLAS & STORES DEPUIS 18 ANS !

NOTRE SAVOIR-FAIRE

- Devis gratuit
- Technicien conseil pour diagnostiquer vos besoins
- Poseurs spécialisés intégrés à la société
- Intervention avec soin et propreté
- PVC, bois, Alu

5 agences en Île de France
122 avenue Henri Barbusse - 94240 L'Hay-Les-Roses
Villebon (91) / Paris 15^{ème} (75) / Saint-Rémy-Lès-Chevreuse (78) / Saint-Maur-Des-Fossés (94)

01 69 53 19 70 - www.protechfermeture.fr
E-mail : contact@protechfermeture.fr

Entreprise
MERIBAT
Rénovation tout corps d'état

ÉLECTRICITÉ **PEINTURE**
PLOMBERIE **ISOLATION**

Devis gratuit + Projets 3D
Techniciens qualifiés
Assurance décennale

AGENCE BOURG-LA-REINE
31, rue Jean Mermoz

📞 **01 49 86 04 33**

www.meribat-renovation.fr

LIGNE 6 DU BUS PALADIN

PROFITEZ DU TRANSPORT À LA DEMANDE

Vous utilisez la ligne 6 du bus Paladin, qui relie la gare de Bourg-la-Reine à celle de Sceaux ? Vous n'êtes pas obligé de suivre l'itinéraire habituel ! Grâce au Transport à la demande (TàD) proposé par Vallée Sud – Grand Paris, vous pouvez vous déplacer entre deux arrêts de la ligne, sans passer par tous les arrêts intermédiaires, à l'heure qui vous convient. **N.B :** le TàD propose également des arrêts supplémentaires par rapport à la ligne classique (voir les points rouges sur le plan).

HORAIRES DU TÀD :

- Du lundi au vendredi : de 9h45 à 15h45 ;
- Le samedi : de 7h30 à 19h30 ;
- En été : du lundi au samedi, de 7h30 à 19h30.

Le service TàD est accessible avec votre titre de transport habituel, sans surcoût.

COMMENT RÉSERVER ?

Le TàD se fait uniquement sur réservation, de 30 minutes à un mois avant votre départ.



Vous pouvez réserver :

- par téléphone : 01 60 02 92 86 (du lundi au samedi, de 6h30 à 20h) ;
- via l'application VSB Paladin 6, disponible sur Android et iOS.



RENARDS : « QUAND ON ARRIVE EN VILLE... »

En janvier, plusieurs d'entre vous ont signalé la présence d'un visiteur discret et fascinant : un renard. Son apparition en milieu urbain n'a rien d'exceptionnel et constitue même un indicateur positif de la bonne santé de la biodiversité locale. Contrairement aux idées reçues, le renard n'est pas considéré comme un animal nuisible. Peu nombreuse, cette espèce ne cause pas de dégâts significatifs et ne représente pas de danger pour l'homme, en dehors de situations très rares. Opportuniste et très adaptable, le renard peut traverser ponctuellement les villes à la recherche de nourriture ou de zones calmes. À Bourg-la-Reine, la présence d'espaces végétalisés et de corridors écologiques favorise ces passages occasionnels. Avec l'arrivée de l'automne, le renard regagne le plus souvent des espaces plus adaptés à son habitat naturel.

Cette cohabitation implique toutefois le respect de règles simples.

Si vous en apercevez, ne les nourrissez pas et ne les approchez pas de près.



5

11, AVENUE ARISTIDE BRIAND :

Poursuite des travaux de réhabilitation énergétique de 83 logements répartis sur trois bâtiments : isolation des murs extérieurs et isolation des toits, remplacement des fenêtres et des chauffe-eau à gaz, installation d'un système de ventilation mécanique. Démarrage de la réhabilitation des équipements sanitaires. Fin prévue en ce mois de février. Réhabilitation des équipements sanitaires les plus anciens jusqu'en avril.

4

RUE DES BRUYÈRES :

Les travaux de requalification de la rue et de rénovation de l'éclairage public se poursuivent. La réalisation des revêtements et finitions est à venir. Fin prévisionnelle en avril.



MAISON DE SANTÉ PLURIPROFESSIONNELLE :

LES TRAVAUX SONT TOUJOURS EN COURS EN VUE DE L'INSTALLATION PROCHAINE DES PROFESSIONNELS DE SANTÉ.



- Dénégement de l'espace public (voiries, trottoirs, bâtiments...) durant les épisodes neigeux.
- Entretien des serres municipales (nettoyage des plantes, rempotages...).
- Entretien des espaces verts (tonte, taille de haies...).



1

ÉCOLE FAÏENCERIE :

Le parvis et la cour de l'école élémentaire ainsi que le parvis de l'école maternelle ont été achevés en janvier. Le parvis de l'école maternelle sera livré début février. Les travaux d'aménagement du parc de l'école, qui sera ouvert au public, se poursuivent avec la plantation de végétaux. Ce dernier s'étendra sur 8 000 m². Livraison prévisionnelle en avril.

3

PLACE CONDORCET :

Les travaux de dallage de l'ensemble seront finalisés mi-mars. La contre-allée Condorcet et le cœur de place seront accessibles entre mi et fin février. Les arbres départementaux bordant la piste cyclable et la voie piétonne longeant la place seront plantés entre fin février et début mars.

3

PLACE DE LA RÉSISTANCE

La sécurisation des pistes cyclables est effectuée par le Département, en attendant la requalification de la place, prévue en 2028.

BUDGET Participatif

Vos idées, votre ville : les lauréats - 2026

Après le succès des deux premières éditions, le Budget Participatif revient à Bourg-la-Reine avec une enveloppe de 150 000 € pour financer des projets conçus et choisis par et pour les Réginaburgiens. Ce dispositif permet à chacun de s'impliquer directement dans la vie de la ville, de proposer des initiatives qui répondent à ses envies et besoins, et de soutenir des idées nouvelles qui enrichissent le quotidien de tous.

17

projets lauréats,
proposés par les
habitants

1924

votes exprimés

150 000€

de budget pour
réaliser les projets

5

thématiques :
aménagement publics,
jeunesse, développe-
ment durable, culture
et loisirs, sport



AMÉNAGEMENTS PUBLICS

● Ecole Faïencerie - construisons la ensemble !

Descriptif : Réalisation d'une sculpture collective, imaginée et réalisée par les élèves des classes maternelles et élémentaires, retraçant l'histoire et la transformation de leur école.

Lieu : site de la Faïencerie

● Aménagement d'une cour d'école durable et respectueuse de l'environnement

Descriptif : L'école République sera aménagée avec des sols désimperméabilisés, des matériaux naturels, des points d'eau et plus de végétation pour offrir un cadre d'apprentissage durable et respectueux de l'environnement.

Lieu : école République

● Repenser le Marché de Bourg-la-Reine

Descriptif : Grâce à une étude de faisabilité, nous repenserons le marché comme un véritable lieu de vie, avec une nouvelle signalétique et un espace de restauration pour déguster les produits de nos exposants.

Lieu : marché de Bourg-la-Reine

● Embellir les murs de l'espace Dolto

Descriptif : Des tableaux seront prochainement installés à l'espace Dolto, lieu animé et utilisé par plusieurs associations locales, afin d'apporter une touche de convivialité.

Lieu : espace Dolto

● Un Skatepark à Bourg-la-Reine

Descriptif : Grâce à une étude de faisabilité, au cœur de l'actuelle place du Moulin, un Skatepark accessible à tous se dessine !

Lieu : place du Moulin, en face du complexe sportif des Bas-Coquarts

● Horloge numérique à la Gare de Bourg-la-Reine

Descriptif : Une horloge numérique sera prochainement déployée dans les panneaux numériques de la ville afin de renforcer son identité et son rayonnement

Lieu : tous les panneaux Decaux, y compris celui de la gare

JEUNESSE

● Réalisation d'une fresque à l'école République

Descriptif : Dans la continuité des Jeux Olympiques et Paralympiques (JOP) de Paris, une fresque inclusive sur la thématique du sport sera réalisée dans la cour de l'école République.

Lieu : école République

● Création d'un espace de motricité

Descriptif : Au cœur du square Aristide Briand, un nouvel espace de motricité dédié aux tout-petits sera aménagé pour favoriser leur éveil et leur développement.

Lieu : square Aristide Briand

● Rue aux enfants

Descriptif : Piétonniser une rue en 2027 le temps d'une journée afin d'offrir aux enfants un espace de jeu sécurisé.

● Abonnement au magazine StoryBox

Descriptif : La médiathèque mettra prochainement à votre disposition le magazine Bayard Storybox, offrant ainsi aux plus jeunes la possibilité de se familiariser avec l'anglais.

Lieu : médiathèque

● Lâche ton portable !

Descriptif : Renforcer l'offre de jeux et d'activités prévus dans le dispositif Lâche ton portable, qui encourage les jeunes à délaisser les écrans le temps d'un après-midi.

Lieu : villa Saint-Cyr

DÉVELOPPEMENT DURABLE

● Transition énergétique des terrains de tennis

Descriptif : Les terrains extérieurs du club de tennis de Bourg-la-Reine seront équipés d'un éclairage LED afin de réduire la consommation énergétique et l'empreinte carbone, tout en respectant le voisinage.

Lieu : tennis Club BLR

CULTURE ET LOISIRS

● Festival Artistes Ensemble

Descriptif : Ce projet, déployé à travers des ateliers inclusifs hebdomadaires au dernier trimestre 2026, s'achèvera par un concert de clôture en décembre 2026, permettant aux Réginaburgiens de découvrir les pratiques artistiques inclusives et les acteurs locaux de soutien aux personnes en situation de handicap.

Lieu : espace Joséphine Baker (CAEL), Colennes

● Réalisation d'une fresque au stade Charpentier

Descriptif : Le mur du terrain d'honneur fait peau neuve ! Les enfants du club et du centre de loisirs auront à cœur de réaliser une fresque s'inscrivant dans la continuité du projet JOP 2024.

Lieu : stade Charpentier

● Galette des reines partagée avec les Réginaburgiens

Descriptif : Un moment convivial en 2027 autour de la galette des Reines.

Lieu : stade Charpentier

● Nouvel an Lunaire aux Colennes

Descriptif : Le Nouvel An Lunaire se tiendra en février 2027 aux Colennes, offrant une mise en lumière de la culture et de la diversité des pays d'Asie à travers un programme d'animations, des ateliers dans une ambiance festive.

SPORT

● Ajout d'une table de ping-pong

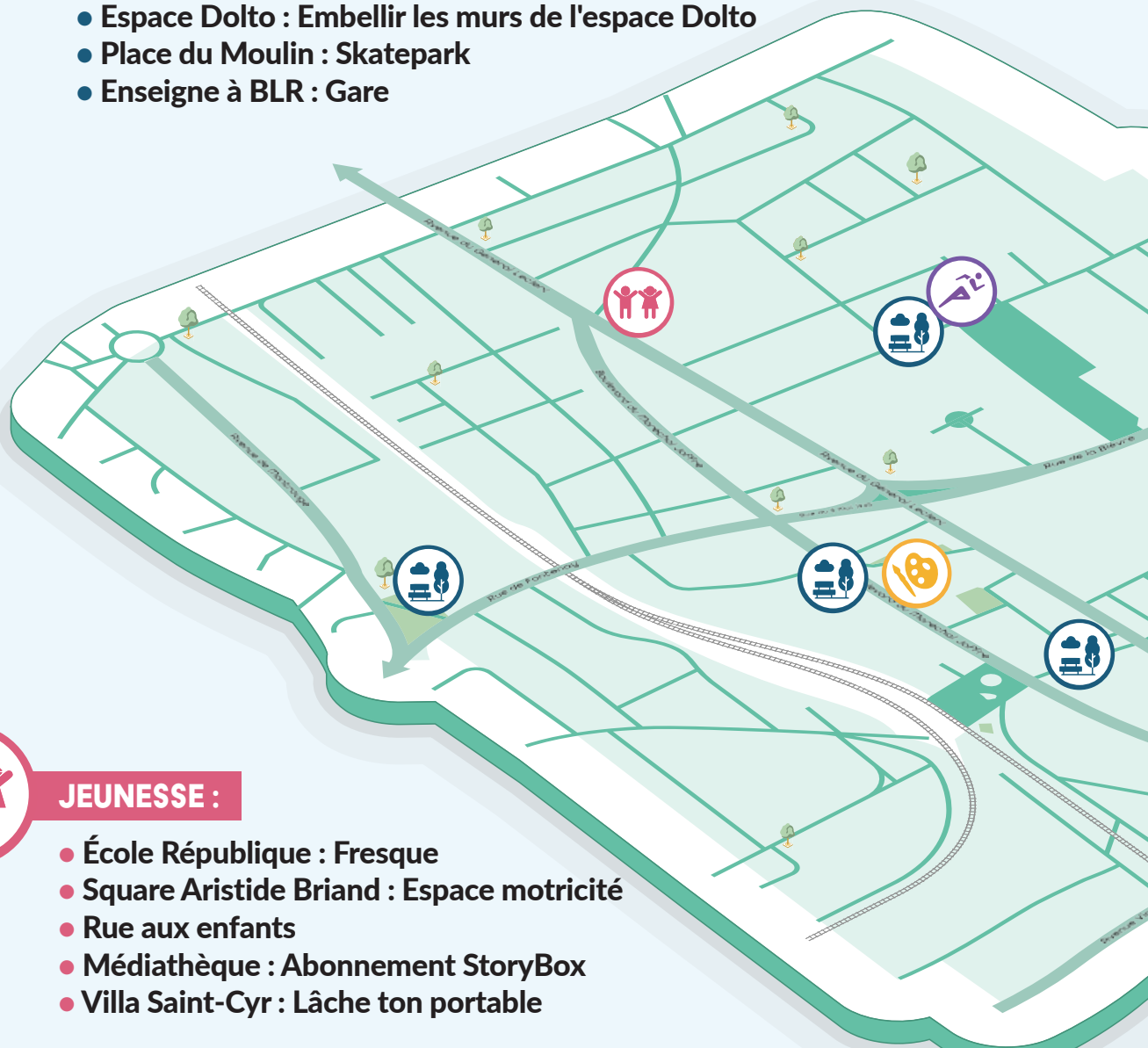
Descriptif : Une nouvelle table de ping-pong, accessible à toutes et tous, sera prochainement installée sur le site de la Faïencerie.

Lieu : Faïencerie



AMÉNAGEMENT PUBLIC :

- École Faïencerie : Création d'une œuvre d'art collective
- École République : Aménagement de la cour
- Marché : Place de village et meilleure signalisation des allées
- Espace Dolto : Embellir les murs de l'espace Dolto
- Place du Moulin : Skatepark
- Enseigne à BLR : Gare



JEUNESSE :

- École République : Fresque
- Square Aristide Briand : Espace motricité
- Rue aux enfants
- Médiathèque : Abonnement StoryBox
- Villa Saint-Cyr : Lâche ton portable

POURQUOI CERTAINS ÉVÈNEMENTS SONT-ILS PROGRAMMÉS À 2027 ?

Conformément au cadre réglementaire applicable en période électorale et aux recommandations de la commission électorale de la préfecture, la Ville applique une vigilance renforcée durant la période de réserve précédant les élections municipales. Dans ce cadre, certains événements ne peuvent être organisés avant le scrutin et sont donc programmés en 2027.



DÉVELOPPEMENT DURABLE :

- Tennis : Transition énergétique pour les terrains de tennis



CULTURE & LOISIRS :

- Stade Charpentier : Fresque
- Galette des Reines
- Les Colonnes : Nouvel An Lunaire



SPORT :

- École Faïencerie : Ajout d'une table de ping-pong



Fabrice BOREL-MATHURIN, conseiller municipal délégué à la Démocratie participative

« L'édition 2025 du budget participatif est un excellent cru !

Merci aux porteurs de projets pour leur inventivité et à toutes les Régina-burgienn-es et tous les Régina-burgien-s pour leur mobilisation. Vous avez su imaginer le Bourg-la-Reine de demain. Félicitations également à ceux dont les projets n'ont pas été retenus : l'engagement de chacun témoigne de la vitalité de notre Ville.

Maintenant, place à la réalisation ! »



Auditions d'élèves en 1965, il y a 60 ans.

60 ANS DE MUSIQUE À BOURG-LA-REINE: À VOUS DE JOUER!

DEPUIS 60 ANS, LE CONSERVATOIRE À RAYONNEMENT DÉPARTEMENTAL (CRD) DE BOURG-LA-REINE / SCEAUX FAIT VIBRER LA VILLE AU RYTHME DE LA MUSIQUE, DE LA DANSE ET DU THÉÂTRE.

POUR FÊTER CET ANNIVERSAIRE, LE BLR MAG VOUS PROPOSE UN CAHIER DE VACANCES MUSICAL À LIRE ET À REMPLIR... AVANT D'ALLER APPLAUDIR LES ARTISTES !



1989



L'ancien bâtiment d'EDF à l'emplacement de l'actuel conservatoire, sa destruction, puis la construction à partir de 1989 et le bâtiment d'aujourd'hui.



2025





Le Conservatoire, 60 ans d'histoire

Un lieu au cœur de la vie culturelle

Le Conservatoire, né d'un accord culturel entre Bourg-la-Reine et Sceaux, trouve son origine dans l'association des Nuits de Sceaux, qui cherchait à lier action artistique et action sociale, notamment en direction des plus jeunes. Le projet reçoit le soutien de notre municipalité, ce qui permet d'y ouvrir **une section « Bourg-la-Reine » en janvier 1960**. Face au succès rencontré et à l'augmentation rapide du nombre d'élèves, la Ville décide de franchir une étape décisive.

Le 9 juillet 1965, sous l'impulsion d'Étienne Thieulin, maire Réginaurbien, et de Michel Vigneau, musicien et membre actif de

l'association, la section « Bourg-la-Reine » est transformée en « Conservatoire municipal de Musique et d'Art dramatique » qui restera sous la direction de ce dernier jusqu'en 1993 !

Les premiers cours débutent le 4 octobre 1965, rue de la Bièvre, avant que l'établissement ne devienne intercommunal en 1967. La réussite est telle que dès l'année suivante d'autres locaux doivent être ouverts, disséminés sur les deux villes : les cours sont finalement dispensés sur 5 lieux différents. La première pierre du Conservatoire est posée en 1989 sous A. Nombrot. Le Conservatoire rayonne : multiplication des disciplines, hausse constante des effectifs, reconnaissance par le ministère des Affaires Culturelles, puis **inauguration en 1991 sous J-N. Chevreau du bâtiment actuel**, conçu comme un lieu unique rassemblant musique, danse et théâtre.

Depuis six décennies, des générations d'élèves, d'enseignants et d'artistes y ont construit une histoire collective faite d'exigence, de transmission et de passion.

L'un des bâtiments dans lesquels étaient dispensés les cours, au 10, boulevard Carnot, en face du Conservatoire actuel. Photo tirée du bulletin municipal de mars 1974.

Jeu – Pour lecteurs (vraiment) attentifs

Le passage à l'intercommunalité du Conservatoire s'inscrit chronologiquement :

- ☐ Avant la reconnaissance par le ministère des Affaires Culturelles
- ☐ Après l'ouverture des premiers cours rue de la Bièvre
- ☐ En même temps que l'inauguration du bâtiment actuel

Réponse : après l'ouverture des premiers cours rue de la Bièvre



Un anniversaire à la mesure du lieu

60 ans de musique, de danse et de théâtre

Du 8 au 15 février 2026, le Conservatoire de Bourg-la-Reine / Sceaux célèbre son soixantenaire avec une semaine exceptionnelle de concerts, spectacles et rendez-vous participatifs. Chaque soirée a été pensée comme un univers singulier, reflétant la diversité des esthétiques et des disciplines enseignées.

En guise de prémices, Bourg-la-Reine accueille le compositeur **Julien Joubert** pour son one man show *Tout le monde écrit des chansons*, le **vendredi 6 février** à l'Agoreine. En partenariat avec le CRD, des rencontres et actions culturelles seront proposées aux enfants des écoles et aux collégiens.

TEMPS FORTS DE LA SEMAINE

- **Dimanche 8 février à 17h** – Concert d'ouverture : tous les cuivres du Conservatoire, rejoints par d'anciens élèves devenus professionnels (Agoreine).
- **Lundi 9 février à 19h30** – *De Carmen à Beyoncé* : danse et théâtre à travers les siècles (Auditorium du CRD).
- **Mardi 10 février à 20h** – Hommage au compositeur et professeur Fuminori Tanada (Auditorium du CRD).
- **Mercredi 11 février** – Journée du conte : ateliers et spectacles pour petits et grands (Médiathèque, église Saint-Gilles, Auditorium du CRD).
- **Jeudi 12 février à 20h** – Jazz et chœur maitrisien (Auditorium du CRD).

Mini-défi – Retrouvez l'intrus

Lequel de ces événements ne fait pas partie du programme construit pour la semaine du soixantenaire ?

- ☐ Un concert mobilisant élèves, professeurs et anciens élèves professionnels
- ☐ Une soirée faisant dialoguer répertoires savants et cultures populaires
- ☐ Un concert de jazz contemporain aux accents pop et folk, porté par une pianiste franco-américaine
- ☐ Un grand concert symphonique de clôture à l'Agoreine

Réponse : un concert de jazz contemporain aux accents pop et folk, porté par une pianiste franco-américaine

- **Vendredi 13 février à 20h** – Concert des professeurs (Auditorium du CRD).
- **Samedi 14 février à 20h30** – *Les chemins de Bach* par le chœur Vocalys et ensemble instrumental (église Saint-Jean-Baptiste de Sceaux).
- **Dimanche 15 février à 16h30** – Grand concert de clôture par l'orchestre symphonique (Agoreine).

En journée, la fête continue avec des ateliers gratuits au Conservatoire, des concerts du midi et des temps de rencontre ouverts à tous.

- **Lundi 9 février** : atelier danse contemporaine de 12h30 à 13h30.
- **Mardi 10 février** : concert alto et piano de 12h15 à 13h.
- **Vendredi 13 février** : atelier barre au sol de 12h30 à 13h30 et apéro-danse de groupe de 18h à 19h.
- **Samedi 14 février** : performance danse contemporaine de 13h30 à 17h30 puis bal renaissance à 17h30.

Renseignements : www.60ansducrd.fr





« La Nativité du Seigneur » d'Olivier Messiaen, interprétée par Philippe Pouly lors d'un concert donné en décembre dernier en l'église Saint-Gilles.

Artistes et histoires partagées

Quand Bourg-la-Reine révèle des talents

Au fil des années, le Conservatoire a vu passer des artistes et des personnalités qui ont marqué durablement la vie musicale locale et bien au-delà. Certaines histoires relèvent presque du roman.

Ainsi, **Ghislaine Leclerc**, ancienne adjointe au maire chargée de la culture de 1983 à 1989, belle-mère de Julien Clerc, impliquée dans la construction du nouveau bâtiment, proposa au Conservatoire les talents d'un membre de sa famille, pour une série de concerts. Cette dernière s'appelait **Brigitte Engerer**, future grande pianiste internationale. **L'Association des amis du Conservatoire**, créée en 1972, a également joué un rôle déterminant dans

ce rayonnement, en organisant des concerts prestigieux, du *Boléro* de Ravel à l'Orangerie de Versailles jusqu'à *Orphée et Eurydice* à la salle Pleyel.

Autre figure marquante : **Arlette Heudron**, pianiste et organiste, à l'origine de l'ouverture de la classe d'orgue du Conservatoire. L'orgue actuel de l'église Saint-Gilles, inauguré en 1979, reste aujourd'hui une pièce majeure du patrimoine culturel de la ville. La preuve en est : les travaux d'adjonction réalisés en 2025 ont étendu les capacités de répertoire, offrant aux élèves du Conservatoire un instrument d'exception pour l'apprentissage, la création et les grands rendez-vous musicaux de la ville.

Jeu – Pour lecteurs érudits

1. Quelle pianiste a joué au CRD avant une carrière internationale ?

- ☐ Une interprète emblématique du répertoire romantique et moderne
- ☐ Une figure majeure du piano français révélée dès son jeune âge
- ☐ Une soliste reconnue pour son engagement dans la musique contemporaine

2. Les travaux réalisés sur l'orgue de l'église Saint-Gilles en 2025 ont permis :

- ☐ Une restauration à l'identique de l'instrument d'origine
- ☐ Un élargissement du répertoire accessible aux élèves et aux interprètes
- ☐ Le déplacement de l'orgue vers un autre lieu de diffusion musicale

Réponse 1 : une figure majeure du piano français révélée dès son jeune âge, Brigitte Engerer
Réponse 2 : un élargissement du répertoire accessible aux élèves et aux interprètes



ASSAINISSEMENT
TERRASSEMENT - VOIRIE

Pour vos travaux

- d'aménagements extérieurs •
- de raccordement à l'égout • création de bateau d'accès • de terrassement

contactez :

248, rue Gabriel Péri 94230 CACHAN

Tél. : 01 49 86 08 27

Fax : 01 49 86 08 31 - E-mail : contact@atv-tp.fr

**ELINZA**
CHAUSSURES

**SPÉCIALISTE DE LA
CHAUSSEUR ENFANT
DU 19 AU 39**



**78-80 AVENUE MARECHAL JOFFRE
92340 BOURG-LA-REINE**



Espaces publicitaires

dans les supports municipaux de BOURG-LA-REINE

**Vous souhaitez paraître dans le magazine
de la ville de Bourg-La-Reine**

Contact régie publicitaire : M. Thierry COHEN
06 25 23 65 66 - studioparis@micro5.fr

**Maison
aurel**

enterrements - crémations

- Organisation des obsèques
- Contrat prévoyance obsèques
- Tous travaux de marbrerie
- Vente de fleurs
- Entretien de sépulture

Pompes Funèbres Maurel

10, rue de la Bièvre

92340 Bourg-la-Reine (face au cimetière)

01 46 64 31 25

Permanence téléphonique
7J/7 - 24h/24

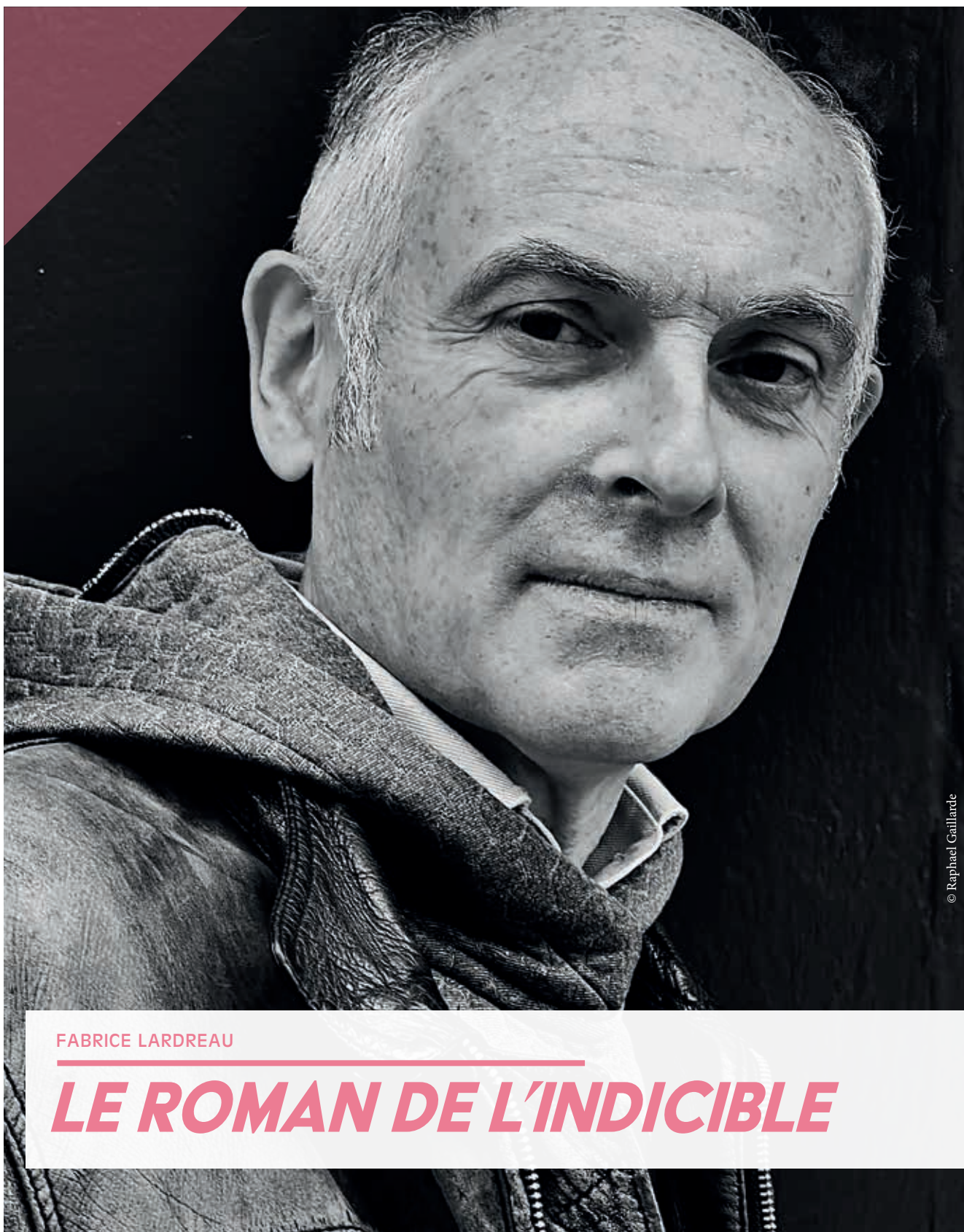


**Isolation
Ravalement
Fenêtres
Combles & VMC**

01 41 87 08 25

Agence de Châtenay Malabry

fca-renovation.com



© Raphael Gaillarde

FABRICE LARDREAU

LE ROMAN DE L'INDICIBLE

●● **AVEC LES FANTÔMES DE POLTAVA, FABRICE LARDREAU SIGNE SON 10^E ROMAN. IL SERA EN DÉDICACE À L'INFINIE COMÉDIE LE MERCREDI 11 FÉVRIER À 19H30. UNE LIBRAIRIE QU'IL CONNAÎT BIEN, CAR CET ENFANT D'ANTONY, DEVENU ÉCRIVAIN, ÉDITEUR ET JOURNALISTE, EST RÉGINABURGIEN DEPUIS 1989.** ●●

QU'EST-CE QUI FAIT DE VOUS UN RÉGINABURGIEN ?

Bourg-la-Reine est mon point d'ancrage. C'est une commune verte, à taille humaine, qui concilie énergie urbaine et douceur de vivre. La ville est dotée d'infrastructures culturelles de qualité (librairie, médiathèque, conservatoire, etc.). Je m'y sens bien. Je peux y prendre du temps pour moi et, grâce au RER, me rendre rapidement à Paris et profiter du foisonnement culturel de la capitale...

VOUS ÊTES POURTANT UN GRAND PASSIONNÉ DE MONTAGNE...

J'ai découvert la montagne avec mes parents, enfant. J'ai fait de cette passion un métier, en travaillant comme journaliste pour le Club alpin français, puis aux éditions Arthaud : j'y dirige une collection d'entretiens, « Versant intime », dans lesquels des personnalités du monde culturel, scientifique, me parlent de leur rapport à la nature. J'ai toujours vécu en région parisienne, mais la montagne me permet de me ressourcer. C'est un lieu essentiel pour moi.

COMMENT EST NÉE CETTE ENVIE D'ÉCRIRE DES ROMANS ?

Lecture et écriture sont pour moi indissociables. Je ne suis pas du tout un lecteur précoce : j'avais déjà une vingtaine d'années quand j'ai commencé à lire. Mais j'ai immédiatement été emporté par toutes mes lectures, avec très vite l'envie d'écrire mes propres histoires.

VOTRE NOUVEAU ROMAN EST À CET ÉGARD SINGULIER, PUISQU'IL EST INSPIRÉ DE FAITS RÉELS...

J'ai eu la chance de rencontrer Sam Simon, vétéran américain de la Seconde guerre mondiale. Cet homme m'a fasciné. Il m'a raconté

sa vie, son enfance à Brownsville – quartier juif de New York où il a grandi avec ses parents, des émigrés biélorusses –, son engagement comme radio-mitrailleur dans l'US Air Force, ses missions en Europe, sa participation au Débarquement...

SANS DÉVOILER CE QUI CONSTITUE LE CŒUR DE L'INTRIGUE, CET ENTRETIEN A ÉTÉ UN VÉRITABLE POINT DE BASCULE...

Sam m'a raconté un drame qui le hantait depuis un demi-siècle, et qu'il n'avait encore confié à personne – pas même à sa famille. Il a assisté en juin 1944, à Poltava (à 240 km de Kiev), où il était stationné dans le cadre de la mission Frantic, à une scène d'une sauvagerie inouïe ! J'ai mis beaucoup de temps à saisir la portée de ce récit, me demandant ce que je devais en faire, comment je pouvais transmettre ces événements.

POURQUOI EN AVOIR FAIT UN ROMAN ?

Je ne voulais pas écrire un documentaire. J'ai essayé, par la littérature, de raconter l'indicible, les conséquences dévastatrices

sur l'Homme, le stress post-traumatique, la culpabilité du survivant. Comment un être humain, doté d'un cœur comme le sien, aurait pu en sortir indemne ? Sam Simon a donné au combat, et la guerre ne s'est jamais arrêtée pour lui. L'écriture de ce roman était lancée bien avant la guerre en Ukraine, c'est assez troublant. Cela pose aujourd'hui la question de notre courage, de nos propres limites.

EN SAVOIR PLUS :

Les Fantômes de Poltava, éditions HélioPoles, 198 pages.

CONFÉRENCE DE BOURG-LA-REINE

« L'INSTITUT HENRI-POINCARÉ : COMMENT ABORDER UN NOUVEAU SIÈCLE ? »

Créé en 1928 par Émile Borel, mathématicien et homme politique, l'Institut Henri-Poincaré (IHP) est très vite devenu la Maison des mathématiques et de la physique théorique, lieu central pour toute la communauté scientifique en France. Aujourd'hui pôle de recherches, de diffusion, de promotion et d'accueil à échelle internationale, il est l'un des plus anciens et des plus dynamiques organismes dédiés aux sciences et à leurs évolutions.

A émergé ces dernières décennies un enjeu majeur : celui **d'attirer les jeunes vers les carrières scientifiques**. **Jérémie Bouttier, son Directeur, expliquera comment l'IHP cherche à y contribuer**, en avançant l'idée que, au-delà des découvertes individuelles, la science est avant tout une aventure collective dans laquelle chacune et chacun peut trouver sa place.



i Mardi 17 février à 20h30

Salle polyvalente École République, 18 boulevard Carnot

Entrée libre et gratuite

Renseignements : www.bourg-la-reine.fr

Service Archives et patrimoine – 01 79 71 41 61

AU FIL DE L'ACTU

THÉÂTRE LUMIÈRE !

Edison, Tesla et la guerre de l'électricité

À New York, en 1878, Thomas Edison rêve de dominer l'électricité pour éclairer le monde. Mais l'inventeur se trouve face à une rude concurrence : Nikola Tesla et le couple Westinghouse, également décidés à révolutionner le futur. Alors, poussé par son ambition et la peur de perdre sa légende, Edison est prêt à tout, même à pactiser avec l'ombre, pour remporter la bataille du progrès. Un duel fascinant entre génie et ambition.

À travers ce spectacle historique, le public est invité à réfléchir aux usages du progrès par l'Homme, question universelle et résolument actuelle, qui fait écho à nos interrogations contemporaines sur l'intelligence artificielle.

Une expérience spectaculaire qui éclaire autant le passé que notre avenir.

i Jeudi 19 février 2026 à 20h

Agoreine

Tarifs et réservations : sortir.bourg-la-reine.fr

VENDREDI CINÉ

Pendant les vacances scolaires, l'équipe de la Médiathèque vous propose de visionner confortablement et sur grand écran, un film choisi par ses soins.

i Vendredis 27 février et 6 mars à 15h30

Salle d'animation

Tous publics

Entrée libre

Plus d'informations à l'accueil
de la Médiathèque
2, rue Le Bouvier
92340 Bourg-la-Reine
01 79 71 43 60

LA SCIENCE SE LIVRE 2026

QUELS LIENS ENTRE « SCIENCES ET IMAGINAIRES » ?

POUR SA 30^E ÉDITION, LA SCIENCE SE LIVRE, MANIFESTATION ORGANISÉE PAR LE DÉPARTEMENT DES HAUTS-DE-SEINE, MET À L'HONNEUR LES LIENS ENTRE « SCIENCES ET IMAGINAIRES », DU 7 AU 21 FÉVRIER 2026.

La Médiathèque de Bourg-la-Reine participe activement à cette manifestation culturelle et gratuite, destinée à partager les sciences et les technologies avec tous les publics, en proposant quatre rendez-vous.

DU 7 AU 21 FÉVRIER 2026 EXPOSITION : « OBJECTIF LUNE »

L'exposition « Objectif Lune », organisée par l'éditeur Sépia et Bodoni, explore les multiples facettes de cet astre et aborde la conquête spatiale avec des anecdotes étonnantes, comme l'atterrissage des américains sur la Lune ou encore les aventures techniques et humaines que cela a représenté.

Espaces de la Médiathèque

Tous publics – Entrée libre

SAMEDI 7 FÉVRIER À 16H SPECTACLE : LES HERBES FOLLES REPOUSSENT TOUJOURS

Par Nathalie Bondoux de la Compagnie Cont'animés

Ce conte d'anticipation aborde la question de la pollution plastique. Dans un futur proche, la Terre est devenue une ville-planète envahie par le plastique, où le soleil et l'eau ont disparu. Il ne subsiste qu'une prophétie oubliée. Espérance et ses deux enfants, Tournesol et Coquelicot, sont envoyés sur la Montagne Fumante, dernière décharge à ciel ouvert de Villemonde...

Salle d'animation

À partir de 7 ans – Entrée libre

VENDREDI 13 FÉVRIER À 19H CONFÉRENCE : « LA LUNE ET SON IMAGINAIRE »

Par Charles Frankel, enseignant en planétologie et géologue

Charles Frankel reviendra sur l'influence de la Lune sur la vie des Hommes, à travers contes et légendes, le phénomène des marées et son rôle réel ou supposé sur les plantes, les animaux et nos comportements. Il évoquera également la course spatiale entre Russes et Américains. Il retracera cette épopée spatiale qui a vu douze hommes marcher sur la Lune, et évoquera la nouvelle course engagée entre les États-Unis et la Chine pour y poser à nouveau des astronautes, à commencer par une femme, avant la fin de la décennie.

Salle d'animation

Tous publics – Entrée libre

SAMEDI 14 FÉVRIER À 17H SAMEDI, C'EST MICRO-FOLIE ! « LA LUMIÈRE DANS L'ART »

L'association Artora proposera une conférence explorant les liens entre science et art à travers la lumière, des travaux de Michel-Eugène Chevreul au pointillisme, jusqu'aux recherches des futuristes et de Kupka sur l'énergie lumineuse. Entre optique, émotion et technologie, la lumière apparaît comme un pont entre raison et sensibilité.

Salle d'animation

Tous publics – Entrée libre



VENTE-ACHAT
LOCATION-GESTION
PROMOTION
EXPERTISE IMMOBILIÈRE



IMMO
CONDORCET

3 rue Ravon
Bourg-la-Reine
01.41.13.75.50

Depuis 30 ans à vos côtés

Notre équipe vous souhaite une joyeuse année 2026 !

ESTIMATION GRATUITE DE VOTRE BIEN SOUS 48H



TOUT POUR LA VUE
LENTILLES DE CONTACT

65, boulevard du Maréchal-Joffre
92340 Bourg-la-Reine

01 46 61 84 91

**SARL
YAVUZ**

12, avenue Jean-Pierre
94260 Fresnes
06 22 22 63 39
myavuz@hotmail.fr

Maçonnerie générale
Démolition
Charpente, Isolation
Aménagement
intérieur et extérieur

Peinture
intérieure et extérieure

Plomberie, Électricité
Carrelage, Faïence

DEVIS GRATUITS



Lisandre

La maîtrise du bâtiment
Depuis 1987

**PROFESSIONNELS
ET PARTICULIERS**

RÉNOVATION
intérieure & extérieure



*Une équipe de professionnels
à votre service*

Travaux clés en main

www.lisandre.fr 01 47 02 14 19



maison
Molière

*« Une maison
comme chez soi. »*



- Résidence édifiée au sein d'une maison bourgeoise datant de 1870
- Cadre de vie raffiné et chaleureux offrant proximité et convivialité
- Quartier résidentiel, accessible en transport en commun
- Proximité du centre-ville
- Capacité d'accueil de 47 résidents, en chambres individuelles et doubles
- 30 professionnels à votre service pour assurer la prise en charge des résidents
- Repas confectionnés sur place à partir de produits de saison
- Animations et activités variées
- Terrasses et jardins

26 boulevard Carnot - 92340 Bourg-la-Reine - Tél. 01 46 63 08 28 - administration-moliere@mapad-sante.com

AGENDA DES SENIORS

DES SORTIES, DES DÉCOUVERTES ET DES MOMENTS CONVIVIAUX À PARTAGER !

Vous avez réservé des activités lors des demi-journées dédiées des 6 et 13 janvier derniers ? Retrouvez toutes vos sorties dans ce programme, qui sera votre feuille de route ! **Pour ceux ayant raté la session d'inscription, rendez-vous en juin pour la nouvelle programmation.**

FÉVRIER

Mardi 10 février – Après-midi dansant et gourmand

Horaire et lieu du rendez-vous : de 14h30 à 18h aux Colonnnes

Jeudi 12 février – Visite guidée du musée de l'Homme

Participation : 5 € – après-midi

Horaire et lieu du rendez-vous pour le départ :

MARS

Mercredi 18 mars – Visite guidée du musée des Avelines (Saint-Cloud) et de son exposition permanente

Participation : 5 € – après-midi

Horaire et lieu du rendez-vous pour le départ :

AVRIL

Mardi 7 avril – Après-midi dansant et gourmand

Horaire et lieu du rendez-vous : de 14h30 à 18h aux Colonnnes

Mardi 14 avril – Visite guidée du musée Albert-Kahn (Boulogne-Billancourt) et de son exposition « Images du monde »

Participation : 5 € – après-midi

Horaire et lieu du rendez-vous pour le départ :

MAI

Mardi 12 mai – Balade guidée à Montmartre : « L'âme bohème de Paris entre ciel et art »

Participation : 5 € – après-midi

Horaire et lieu du rendez-vous pour le départ :

NB : les thés dansants sont en accès libre, vous pouvez donc vous y rendre sans vous être inscrits. N'hésitez pas à vous inscrire au Club sénior pour être au courant des exclusivités qui pourraient s'ajouter au programme, auprès du service seniors par téléphone au 01 79 71 41 20 ou au 1, boulevard Carnot (mairie annexe, porte E).

Mardi 26 mai – Spectacle de la Comédie-Française –

Sortie réservée aux personnes en situation de handicap – gratuit

Date et lieu à venir :

Horaire et lieu du rendez-vous pour le départ :

JUIN

Mardi 9 juin – Balade guidée : les plus beaux passages couverts de Paris

Participation : 5 € – après-midi

Horaire et lieu du rendez-vous pour le départ :

Mardi 23 juin – Après-midi dansant et gourmand

Horaire et lieu du rendez-vous : de 14h30 à 18h aux Colonnnes

JUILLET

Jeudi 2 juillet – Sortie du Maire

Destination à venir :

Horaire et lieu du rendez-vous pour le départ :



Petits-fils

SERVICES AUX GRANDS-PARENTS

L'aide à domicile sur mesure

Chez Petits-fils, nous avons le même niveau d'exigence que pour nos propres grands-parents.



- Aide à l'autonomie
- Aide à la vie quotidienne
- Compagnie et vie sociale
- Retour d'hospitalisation
- Présence de nuit

01 84 01 15 61

2 Villa du Petit Valet
92160 Antony



petits-fils.com

Communauto

PROFITEZ DE NOTRE SERVICE D'AUTOPARTAGE À BOURG LA REINE



Une application
tout-en-un



Payez seulement selon
votre utilisation



Disponible 24/7



Carburant et
entretien inclus



PARIS.COMMUNAUTO.COM

OFFRE DE BIENVENUE

0 € de cotisation
pendant 3 mois

+
10€ de crédit
d'utilisation

Code promo :

BOURGLAREINE10



LA BRETAGNE FAIT SON MARCHÉ AVEC LAULOU CRÊPES

Depuis le mois de décembre, Laulou Crêpes a pris place sur le marché de Bourg-la-Reine, dans l'allée des Saveurs. Sur son stand, l'entreprise propose un large choix de crêpes et galettes gourmandes, mais aussi des gaufres et des pancakes, préparés dans le respect d'un savoir-faire artisanal. Les amateurs de spécialités bretonnes y retrouvent Kouign Amann, far et gâteaux bretons, bonbons au caramel beurre salé, accompagnés de douceurs « maison » : cookies, confitures, caramel beurre salé. Laulou Crêpes se réjouit déjà de partager sa passion avec les Réginauburgiens en régaland les habitués comme les curieux de nouveautés.

+ **Marché de Bourg-la-Reine**
Les mercredis et samedis de 8h à 13h
65, boulevard du Maréchal-Joffre



MARTINE STREET

À la suite de la préemption du fonds de commerce de la boutique de prêt-à-porter féminin Martine Street par la Ville en mai dernier, cette dernière a été donnée en location-gérance en attendant d'être rétrocédée.

Désormais, Valérie, avec 5 années d'expérience dans le domaine du prêt-à-porter, et son compagnon Bruno perpétuent l'activité, en proposant une large sélection de marques de vêtements, ainsi que des accessoires,

bijoux et sacs à main. Ils tiennent à préserver les marques appréciées par la clientèle fidèle tout en introduisant de nouvelles références, qu'ils s'évertuent de repérer en parcourant les salons professionnels, pour offrir encore plus de choix et de nouveautés. Le duo souhaite ainsi conserver l'esprit convivial et élégant qui fait la réputation de la boutique, tout en apportant une touche de fraîcheur et de modernité.

+ **Martine Street**
94, avenue du Général-Leclerc
Ouvert de 10h à 19h

Fermé les dimanches et lundis
01 49 73 43 69

MONCEAU FLEURS

Le magasin Monceau Fleurs, situé à l'intersection du boulevard du Maréchal-Joffre et de la rue de Fontenay, a été repris mi-novembre et entame une nouvelle phase de son développement.

L'objectif est de proposer un espace de vente fidèle à l'identité de Monceau Fleurs, avec une présentation moderne, claire et colorée. Une attention particulière est apportée à la qualité des produits et à la fréquence des livraisons, afin de répondre aux attentes de tous les clients et de les accompagner au quotidien, comme lors de grandes occasions.

+ **Monceau Fleurs**
10, rue de Fontenay
01 45 36 94 66





TABLE RONDE SUR LES DÉFIS POUR LA COHÉSION DE LA SOCIÉTÉ FRANÇAISE

Le vendredi 13 février à 19h30, une table ronde proposée par la Ligue Internationale Contre le Racisme et l'Antisémitisme (LICRA) réunira :

- **Jacqueline Costa-Lascoux**, juriste, sociologue ancienne membre du Haut Conseil à l'Intégration ;
- **Jean-Pierre Obin**, ancien inspecteur général de l'Éducation nationale ;
- **Denis Peschanski**, historien et spécialiste de la mémoire des attentats terroristes.

Principe fondateur de la République Française, la laïcité autorise le libre choix en matière religieuse, considérant qu'il relève de l'intime. La Constitution, pour préserver la cohésion sociale, accorde un même traitement à toutes les religions et, dans l'exercice de leurs fonctions, impose une stricte neutralité aux

représentants de l'État.

Cependant, ces dispositifs visant à préserver les choix de chacun ne sont pas forcément compris ou acceptés de tous. La République et ses institutions s'en trouvent fragilisées.

Nos invités analyseront les dangers du repli communautariste, l'indispensable regard critique vis-à-vis du numérique où les fausses nouvelles font florès... Autant de sujets qui marquent durablement ceux qui en sont victimes et qui nous amènent à nous questionner pour trouver les solutions de demain.

i **Vendredi 13 février à 19h30**
Agoreine
 63, bis boulevard du
 Maréchal-Joffre
 Entrée gratuite et libre
 Réservation recommandée :
antony@licra.org

SE PROTÉGER ET GAGNER EN CONFIANCE : STAGE DE SELF-DÉFENSE FÉMININE

À l'occasion de la **Journée internationale des droits des femmes**, l'Association Sportive de Bourg-la-Reine (ASBR) a le plaisir de vous convier à un stage exceptionnel de self-défense. Cette matinée sera animée par **M. José Lobo, Enseignant certifié Self-Défense 7^e Dan de Karaté**, qui partagera son expertise pour vous aider à acquérir des réflexes de protection et renforcer votre assurance personnelle.

L'événement se tiendra le **dimanche 8 mars 2026, de 9h à 12h**, au sein des dojos 1 et 2 du gymnase des Bas-Coquarts au 8, avenue de Montrouge. Pour une participation de **20 €**, vous bénéficierez d'un enseignement de qualité alliant théorie et exercices pratiques, parfaitement adaptés à la sécurité au quotidien.

Rejoignez-nous pour ce moment fort de partage et d'apprentissage dédié à l'autonomie et à la confiance en soi.

Réservations : par mail à gestionrh@asbr92.fr ou par téléphone au 01 71 22 79 55.

Une fois votre participation confirmée, finalisez votre inscription au siège de l'ASBR.

i **ASBR**
 7, passage du Marché
 92340 Bourg-la-Reine



LET IT BLETTES

« 5 ANS QUE ÇA FAIT DU BIEN »

Depuis 2020, Let It Blettes fait le bonheur des habitants de Bourg-la-Reine avec ses paniers de produits bio, locaux et gourmands. Cette Association pour le Maintien d'une Agriculture Paysanne (AMAP) se distingue par son engagement envers des producteurs locaux, mais aussi par sa démarche solidaire et inclusive. **Chaque mardi, les adhérents récupèrent leurs paniers de légumes, pains, œufs, miels** et autres produits, tous soigneusement sélectionnés pour leur qualité et leur traçabilité.

L'histoire de Let It Blettes a commencé par la rencontre de trois Réginauburgiens avec Hélène, maraîchère bio cultivant des légumes ultra frais à moins de 80 km, et avec Benoît, boulanger bio passionné. Depuis, ils ont diversifié leurs paniers avec des légumineuses, des œufs, du miel, du cidre et des fruits de saison. **Leur objectif est simple : proposer des produits bio, locaux, vendus directement par les producteurs**, dans une démarche qui préserve l'environnement, et soutient une agriculture durable (sans pesticide, ni engrais chimique).

Let It Blettes défend l'idée que l'accès à une alimentation saine et de qualité est un droit fondamental qui devrait être universel. Pour concrétiser cette conviction, trois familles soutenues par le Secours Catholique sont devenues adhérentes à part entière de l'association.

Adhérer à une AMAP, c'est faire partie d'un collectif qui aime bien manger, qui soutient l'avenir de l'agriculture bio, qui participe à un projet qui a du sens et qui peut devenir plus inclusif. En cinq ans, le projet s'est enrichi des liens créés entre les adhérents, et avec les producteurs.

À l'horizon 2026, Let It Blettes souhaite agrandir sa communauté d'adhérents pour soutenir davantage les producteurs locaux, réduire les coûts de transport et permettre à encore plus de familles la possibilité de savourer ces produits d'exception.

COMMENT REJOINDRE LET IT BLETTES ?

L'adhésion est ouverte en cours d'année, avec plusieurs options pour intégrer le projet à votre rythme. Rendez-vous tous les mardis à 20h au parking du passage du marché, sur letitblettes.org ou par mail à letitblettes@gmail.com pour plus d'informations.

Let It Blettes : un projet savoureux, durable et solidaire !



LA VILLE EN PARTAGE SOBRIÉTÉ, CRÉATIVITÉ ET EXEMPLARITÉ

Le déficit actuel des comptes publics, conséquence de la politique d'austérité des gouvernements Macron, est une réalité connue de tous - même d'un fidèle soutien du macronisme comme Patrick Donath. Elle implique d'adopter au niveau local une politique de sobriété financière : prioriser les besoins des plus précaires de notre commune, s'en tenir à l'essentiel ...

A contrario, que fait P. Donath ? Prenons l'exemple de la place Condorcet : un dispendieux chantier de 4,5 M€, plus des coûts importants de maintenance et environnementaux à long terme. Un système de plan d'eau cher à entretenir et à garder en fonctionnement ; des sols infertiles en granit gris, une aberration qui transforme le lieu en îlot de chaleur; planter des arbres de grande taille est un non-sens écologique tant leur reprise est hasardeuse. Et arguer que ce projet est porté et financé par le Territoire et d'autres collectivités est une sombre plaisanterie puisque ces derniers sont aussi financés par vos impôts. Cette rénovation aurait pu se faire avec un budget raisonné et une qualité environnementale réelle.

Le saviez-vous ?

- Le chauffage de la nouvelle école Faïencerie a des ratés : il y a fait seulement 10 °c dernièrement et les services de la ville ont dû acheter des radiateurs électriques en catastrophe.

- La mairie de Bourg-la-Reine, considérant que son taux de satisfaction des demandes en crèche n'est pas pire que dans les villes voisines, s'en satisfait. Oui la municipalisation des crèches décidée par l'État coûte cher aux mairies, mais c'est une vraie priorité qui change la vie des jeunes couples qui désirent un enfant et ont besoin d'une solution de garde.

- L'augmentation de la pauvreté constatée en France se voit aussi à Bourg-la-Reine (au moins 8% de personnes sous le seuil de pauvreté), or le budget social de la ville, particulièrement des aides, est maintenu à un niveau très bas.

Des villes, comparables à Bourg-la-Reine, font d'autres choix : solidaires, sobres, écologiques. Les élus doivent se préoccuper de tous les quartiers et de tous les citoyens, réfléchir à l'avenir qui attend les futures générations, et faire des choix courageux mais indispensables.

C.Bonazzi, M.Broutin, M.Cœur-Joly, A.Del, A.Hertz, F.Maurice. Contact : elus@blr-lavilleenpartage.org. Page fb @laVilleenpartage

SE RASSEMBLER POUR BOURG-LA-REINE 289 VOTES D'ÉLUS LOCAUX = UN SÉNATEUR

Les élections municipales servent à élire des conseillers municipaux qui eux-mêmes vont élire un maire. La liste qui arrive en tête à Bourg-la-Reine aura d'office 18 élus (35/2). Plus un nombre d'élus en pourcentage de son score sur les 17 restants. Exemple

• Une liste fait 50% : $18 + 9 = 27$ élus.

Les 8 autres élus seront attribués pour la ou les oppositions. • Une liste fait 35% et première malgré tout : $18 + 6 = 24$ élus. Restera 11 élus pour la ou les oppositions. Une fois en place, la majorité à tous les pouvoirs et représente la ville dans de nombreuses instances. Elle permet aussi à des partis politiques d'avoir des sénateurs. Dans les Hauts-de-Seine en 2020. Il a suffi de 289 voix de conseillers municipaux pour..... Limite de caractère de mon droit d'expression. La suite : <http://www.BLR2026.fr/> ou utilisez le QR code. Jean-Pierre LETTRON



BLR AU CŒUR DE NOTRE ENGAGEMENT

S'ENDETTER : POUR QUOI, ET POUR QUI ?

Lors du conseil municipal du 17/12/2025, nous avons appris la souscription d'un nouvel emprunt de 3M€. La justification avancée — des recours judiciaires — est inexacte et d'autant plus préoccupante que le Maire s'était engagé en 2024 auprès de la Chambre Régionale des Comptes à provisionner les risques de contentieux, et ce à un niveau suffisant pour respecter la loi.

Cet emprunt finance donc des dépenses de fonctionnement, une pratique anormale.

À notre question, le maire a indiqué un endettement total à ce jour de 39 M€, contre 27M€ en début de mandat. Par ailleurs, nos dépenses atteignent désormais 2 034€ par an et par habitant : Pour quel(s) service(s) en retour ? Et à qui ?

Face à cette situation, une voie responsable s'impose : réduire fortement les dépenses, lutter contre le gaspillage et montrer l'exemple — à commencer par les élus.

Nos moyens doivent être consacrés à l'essentiel : la

famille, la sécurité, les personnes isolées ou en situation de handicap, la propreté et la citoyenneté. Toujours avec sincérité et chaleur humaine.

Qui est prêt à nous rejoindre ?

Email : blraucœur@gmail.com

Cécile ANDRIEUX et l'équipe BLR AU CŒUR

BOURG-LA-REINE ESPRIT VILLAGE

Texte non transmis

BOURG-LA-REINE DÉMOCRATIE PARTICIPATIVE

Texte non transmis

BOURG-LA-REINE, L'AVENIR AVEC VOUS

Chères Réginaburgiennes, chers Réginaburgiens, le Maire Patrick Donath s'est déclaré candidat pour un nouveau mandat, entouré par une équipe engagée pour tous les habitants.

Les premiers retours de cette annonce sont très encourageants, vous nous avez fait part d'un bilan positif lors de nos premiers échanges de terrain, même si, bien sûr, tout n'est pas encore abouti et que des projets restent à mener.

C'est pourquoi nous allons continuer à venir à votre rencontre, pour échanger, écouter, proposer nos idées, recueillir vos suggestions et répondre avec clarté et transparence aux désinformations de l'opposition, ayant pris honteusement part dans cette campagne.

Avec nos soutiens de tous horizons, nous sommes confiants quant à l'avenir de notre ville. Nous y travaillons et travaillerons sans relâche pour continuer de faire de Bourg-la-Reine la ville que vous aimez.

La majorité

LA PERMANENCE DES ÉLUS

Isabelle Spiers

Maire-adjoint déléguée à
l'Aménagement urbain
et au cadre de vie

01 79 71 43 30 - isabelle.spiers@bourg-la-reine.fr

Henry-Pierre Melone

Maire-adjoint délégué aux Sports

01 79 71 42 40 - henry-pierre.melone@bourg-la-reine.fr

Maryse Langlais

Maire-adjoint déléguée à l'Éducation
et à la Jeunesse

01 79 71 41 10 - maryse.langlais@bourg-la-reine.fr

Philippe Ancelin

Maire-adjoint délégué à la Culture
et au patrimoine

01 79 71 40 90 - philippe.ancelin@bourg-la-reine.fr

Anne Sauvey

Maire-adjoint déléguée à la Ville
durable

01 79 71 43 20 - anne.sauvey@bourg-la-reine.fr

Joseph El Gharib

Maire adjoint délégué aux Finances

01 79 71 41 80 - joseph.elgharib@bourg-la-reine.fr

Lise Le Jean

Maire-adjoint déléguée à l'Action
sociale, à la solidarité et à la santé

01 79 71 41 20 - lise.lejean@bourg-la-reine.fr

Cédric Nicolas

Maire-adjoint délégué aux Mobilités,
à l'innovation du service au public
et au numérique

01 79 71 41 70 - cedric.nicolas@bourg-la-reine.fr

Sylvie Courtois

Maire-adjoint déléguée

à la Petite enfance, à la citoyenneté
et à l'état-civil

01 79 71 42 00 - sylvie.courtois@bourg-la-reine.fr

Serge Kerveillant

Maire-adjoint délégué aux
Commerces et au développement
économique et aux marchés

01 79 71 43 24 - serge.kerveillant@bourg-la-reine.fr

Virginie Barbaut

Conseillère municipale déléguée
à la politique du logement social

01 79 71 41 25 - virginie.barbaut@bourg-la-reine.fr

Jacqueline Fernand-Détrie

Conseillère municipale déléguée
à la Vie associative

jacqueline.fernand-detrie@bourg-la-reine.fr

Marjorie Corvée

Conseillère municipale déléguée
à la Sécurité

marjorie.corvee@bourg-la-reine.fr

PERMANENCE D'ASSISTANCE SOCIALE

Reprise des permanences tous les jeudis de 9h à 12h au Trois-mâts.

PHARMACIES DE GARDE

Dimanche 1^{er}

Pharmacie de la Bièvre
41 boulevard Carnot
01 46 63 07 95

Dimanche 8

Pharmacie martin Lavigne
104 avenue du Général
Leclerc
01 46 61 80 80

Dimanche 15

Grande Pharmacie Houdan
45 rue Houdan à Sceaux
01 46 61 00 91

Dimanche 22

Pharmacie de la Faïencerie
15 avenue du Général
Leclerc
01 46 65 08 59

CONTACTEZ LA VILLE

Mairie de Bourg-la-Reine

6, boulevard Carnot
01 79 71 40 00 (24h/24h)
mairie@bourg-la-reine.fr

**L'accueil et le service citoyenneté
et population vous accueillent aux
horaires suivants :**

- **Lundi, mercredi, jeudi et vendredi :**
8h30 - 12h et 13h30 - 17h30
- **Mardi :** 8h30 - 12h
(fermé au public l'après-midi)
- **Samedi :** 9h - 12h

**Le service citoyenneté et population est
fermé au public le jeudi après-midi jusqu'au
31 mars 2026 inclus.**

**La police municipale vous accueille
aux horaires suivants :**

- **Du lundi au vendredi** de 8h30 à 12h
et de 13h30 à 17h30

Les agents sont également mobilisés sur
le terrain, du lundi au dimanche, sur des
créneaux plus étendus.

CONSEIL MUNICIPAL

Le prochain conseil municipal aura lieu le mercredi
11 février à 19h, en salle du Conseil Municipal.

LISTE LA VILLE EN PARTAGE

Reçoit sur RDV les 1^{er}, 3^e et 4^e samedis du mois
à la mairie annexe, 1, bd Carnot.
eluslvep@framalistes.org

PERMANENCES DU CONSEILLER DÉPARTEMENTAL

Pierre Ouzoulis, sénateur et conseiller
départemental des Hauts-de-Seine, reçoit en
mairie, tous les 1^{ers} vendredis de chaque mois et
sur rendez-vous, de 16h à 17h30. p.ouzoulis@
senat.fr - 06 72 52 41 00

MENU SCOLAIRE

Pour les menus des vacances
scolaires, consultez
votre espace Citoyen.

Retrouvez le menu du mois
en scannant le QR code ou sur
le www.bourg-la-reine.fr, rubriques
> Mes démarches > Enfance



CARNET

NAISSANCES

Avril

Alice, Evelyne, Florence WILLEMOT
Jade, Anji CAPON ZHANG

MARIAGES

Les personnes mariées dernièrement n'ont pas souhaité de publication.

DÉCÈS

Juin

Monsieur Camille, René,
Pierre DORIGNE (36 ans)

Novembre

Madame Annick BERNARD (85 ans)
Monsieur Julien, Paul, Arthur DUBREUIL (36 ans)
Madame Margaret GAINES (81 ans)
Madame Raymonde Janine BOISSON (96 ans)

Décembre

Monsieur Philippe, Louis, René DUBIED (95 ans)
Madame Maryse Jeannine Toussaint
SANTARELLI (87 ans)
Madame Marianne Gabrielle GOERY (74 ans)

Janvier

Madame Sylvie Brigitte Jeannine COMMON (65 ans)



Agé de 90 ans, M. Claude POCHOLLE est décédé le 10 janvier dernier. Ingénieur BTP, il a exercé son activité pendant près de 40 ans chez Spie Batignolles. Dès son installation à Bourg-la-Reine en 1996, M. Pocholle a continué à s'investir dans diverses associations. Il a été notamment Président du Souvenir Français jusqu'en 2023. Nous garderons de lui l'image d'un homme souriant et bienveillant.

Madame Sylvie COMMON décédée le 4 janvier, née le 20 juin 1960, vivait à Bourg-la-Reine depuis 1998, où elle a tissé de nombreux liens et marqué la vie de ceux qui l'ont connue.

MENUS PRÉVISIONNELS DU MOIS

(PC) Plat Complet, (FM) Fait Maison, (NA) Nouvelle agriculture

Pour les goûters des vacances scolaires, consultez votre espace Citoyen.

	Semaine du 2 au 6 février	Semaine du 9 au 13 février	Semaine du 16 au 20 février	Semaine du 23 au 27 février	
LUNDI	Velouté de légumes variés BIO Boulettes de volaille sauce crème Coquillettes HVE Crème dessert caramel	Carottes HVE râpées vinaigrette Rôti de bœuf VBF sauce béarnaise Farfalles Compote du jour BIO	Jambon grill HVE sauce barbecue Purée de carottes Yaourt sucré BIO Fruit frais BIO	Cœuf dur sauce cocktail Curry de volaille coco Riz Fruit frais BIO	
MARDI	Bœuf braisé VBF Stroganoff Riz nature Yaourt aromatisé Compote	Friand au fromage Collin meunière MSC quartier de citron Patate douce Yaourt velouté aux fruits	Carottes râpées vinaigrette Rougail de poisson MSC Macaronis HVE Beignet chocolat noisette	Rôti de porc HVE à la moutarde Brocolis BIO sauce béchamel Carré Président Fromage blanc au miel et au muesli	
MERCREDI	Pilons de poulet Tex Mex Brunoise de légumes nature Fromage blanc sucré Fruit frais BIO Croissant boulanger local Compote / Lait chocolat	Normandin de veau sauce barbecue Carottes BIO à la crème Chaurice AOP Fruit frais BIO Carré de chocolat Compote Fromage blanc sucré	Filet de poulet N.A sauce napolitaine Petits pois BIO Saint Nectaire AOP Fruit frais BIO Biscuit fourré vanille Compote Yaourt sucré	Carottes HVE vinaigrette Fondant de bœuf VBF sauce tomate Purée de pommes de terre Liégeois vanille	
JEUDI	Carottes râpées aux pommes et quatre épices Crêpe au fromage Poêlée campagnarde Crêpe sucrée et sauce chocolat	Emincé de poulet NA à la mexicaine Frites fraîches Brie pointe BIO Fruit frais BIO	Tajine de légumes aux pois chiches Semoule HVE Camembert BIO Compote	Pépites de poisson MSC aux trois céréales Haricots verts BIO Gouda Fruit frais BIO	
VENDREDI	Cassiolette de la mer Blé pilaf Munster AOP Fruit frais BIO	Velouté de légumes verts BIO Marmite de poisson MSC à l'oseille Boulgour Cake pépites au chocolat	Velouté de potiron Fromage râpé Colin pané MSC quartier de citron Pommes rissolées HVE Ile flottante crème anglaise	Velouté de légumes variés BIO Croustillant fromager Ratatouille BIO Mini penne Cake ananas (fait maison) Fruit frais BIO	

LE LUCERNAIRE, ATELIER THÉÂTRE ACTUEL & MK PROD* PRÉSENTENT

**JEUDI 19 FEVRIER
20H À L'AGOREINE**

**63-BIS, BOULEVARD DU MARÉCHAL JOFFRE
92340 BOURG-LA-REINE**

**NEW YORK, 1878.
EDISON, WESTINGHOUSE,
TESLA : AU NOM DU
PROGRÈS...**

LUMIERE!

TEXTE

STÉPHANE LANDOWSKI

MISE EN SCÈNE

MAXENCE GAILLARD

COLLABORATION ARTISTIQUE **PAULINE DEVINAT**

AVEC **MAXENCE GAILLARD • GUILLAUME D'HARCOURT • LAURIANE LACAZE
LOU LEFEVRE • MATHIAS MARTY • ETHAN OLIEL** ou **ROMAIN ARNAUD-KNEISKY**

SCÉNOGRAPHIE **GEORGES VAURAZ** COSTUMES **VIRGINIE H** LUMIÈRE **DENIS KORANSKY** MUSIQUE **ROMAIN TROUILLET**

Réservations sur le site sortir.bourg-la-reine.fr
Renseignements :
Service culture et événementiel
01 79 71 40 90



